

# INFORME ANUAL

2020

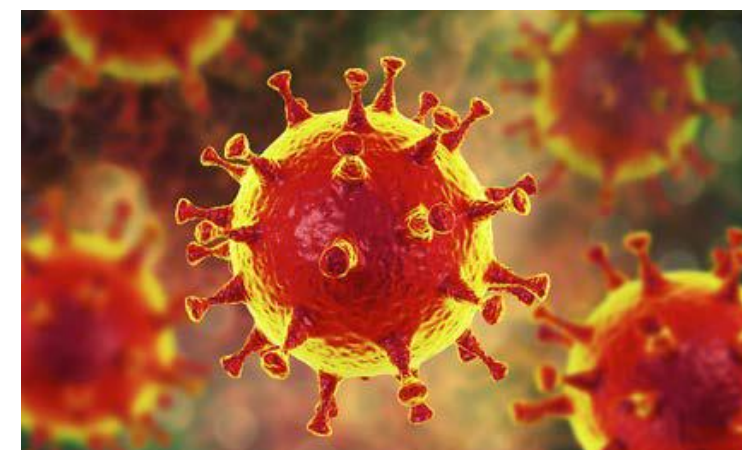


# UN AÑO MUY ESPECIAL

El mundo entero está siendo azotado por esta persistente pandemia, pero lo hace de forma especial en países pobres como Perú y, de manera todavía más dura, con **las familias en situación de extrema pobreza** que habitan en las laderas del Misti, en Arequipa, a las que, tan unidos emocionalmente nos sentimos. Las necesidades, como el virus, crecen y mutan y nos obligan a adaptarnos a las nuevas condiciones para atenderlas.

En mayo tuvimos que reconstruir **nuestro plan de ayuda**, para atender a las necesidades de alimentos y medicinas, que las deficientes condiciones sanitarias y el confinamiento habían generado. Las estrictas restricciones de movilidad nos obligaron a diseñar un plan de atención a los niños con discapacidad de COFARI, con la realización de las terapias online y la habilitación de una movilidad que nos permitiese acudir a sus casas en los casos más extremos.

**Gracias a todos**  
**por vuestra ayuda**

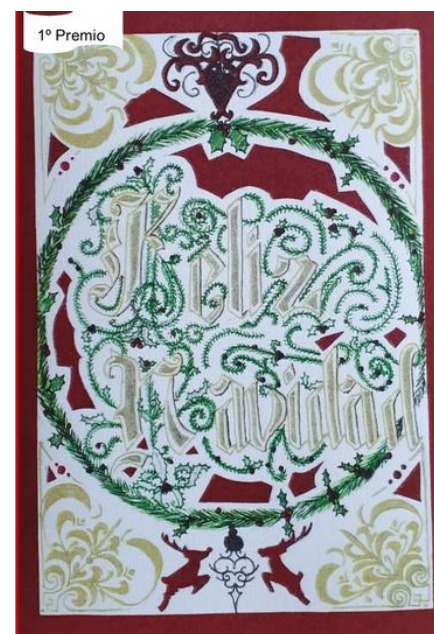
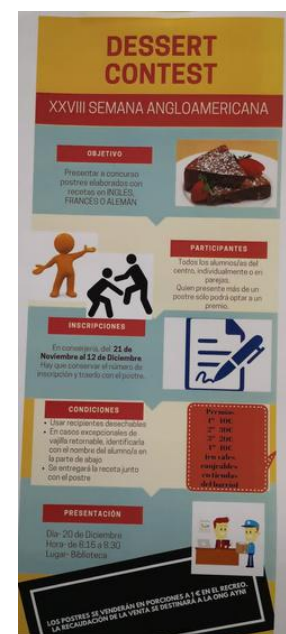


El esfuerzo realizado por nuestros socios de **AYNI AQP** para llevar a cabo este plan ha sido enorme. Diezmados por sus situaciones personales y por las fuertes restricciones, con grave riesgo de contagio y serias dificultades de movilidad para llegar a las familias, el trabajo que han realizado merece todo nuestro respeto y admiración.

También en el **I.E.S. Parquesol** la situación es nueva. Tres meses sin poder comunicarnos con un centro cerrado, el nuevo curso sin posibilidad de hacer las actividades habituales, todo apuntaba a que nuestra capacidad educativa y recaudatoria se resentiría. Sin embargo, el éxito de la campaña lanzada en verano y la fuerza y el compromiso de todo el Centro con el proyecto, nos indica que sus raíces educativas son profundas. Las nuevas iniciativas de los alumnos y los departamentos, el equipo de profesores que todos los martes se reúne con nosotros para organizarlo, todos los profesores voluntarios que nos sirven de enlace con los alumnos y el gran apoyo recibido por el nuevo equipo directivo, nos hace pensar que de esta pandemia saldremos más fuertes.

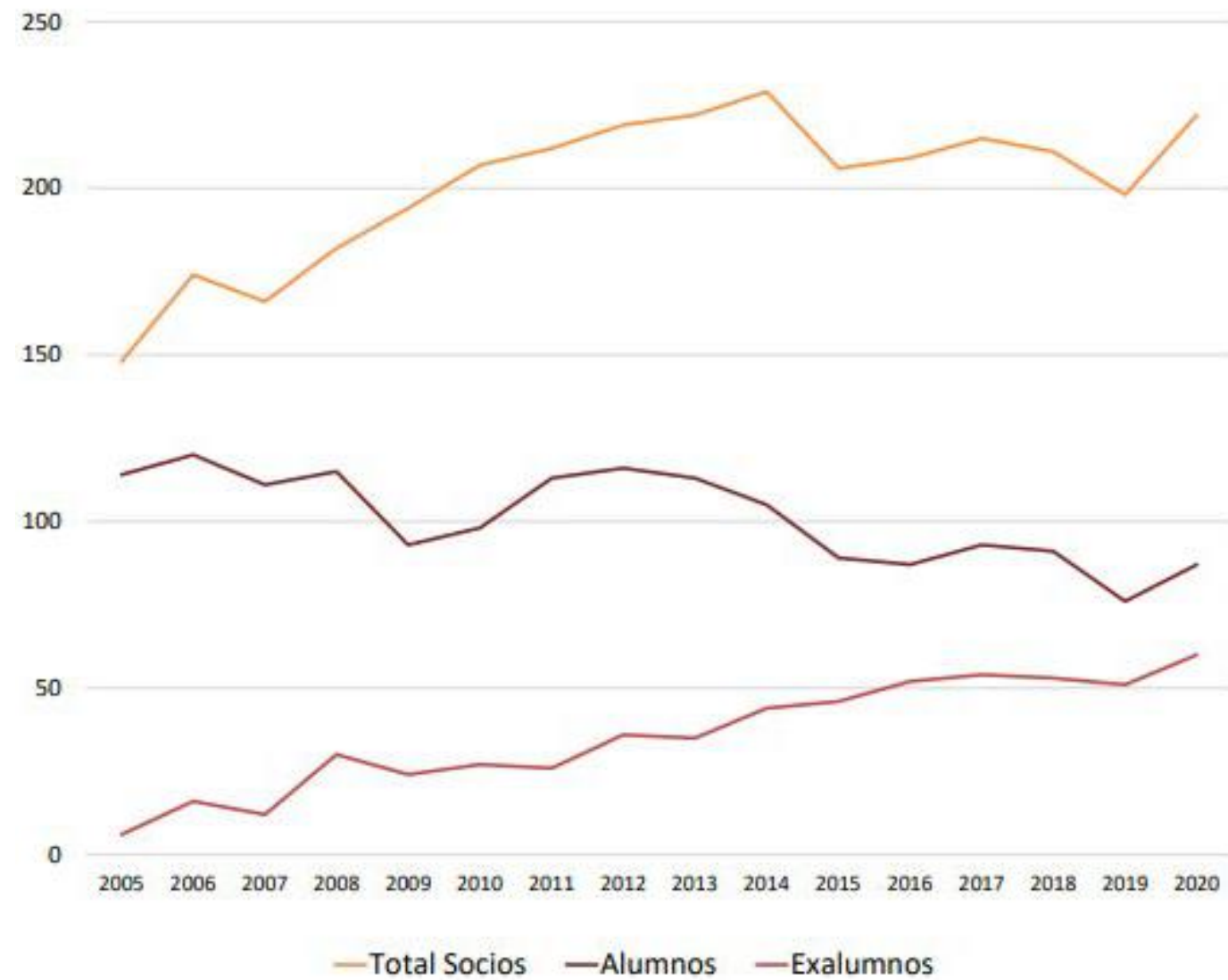


# ACTIVIDADES EN EL I.E.S. PARQUESOL



- Presentamos el proyecto de **EL HERMANAMIENTO** a los profesores y alumnos de 1ºESO. Como consecuencia de ello se produjeron 41 altas.
- Los niños de la escuela no pudieron retomar sus clases presenciales en todo el año 2020. A pesar de ello, gracias al esfuerzo de los profesores, recibimos sus cartas en los dos periodos de Navidad.
- Las actividades de Navidad 2019 (postales, tartas y rifa) se realizaron con total normalidad y con un elevado nivel de participación.
- Sin embargo debido al confinamiento, no fue posible realizar las actividades del Día de la Solidaridad (Bocata Solidario, talleres ONG's...).
- Las redes sociales nos han permitido mantener el contacto con nuestros socios y continuar con nuestra labor (Altas, renovaciones, entrega de diplomas ....)

# EVOLUCIÓN DE LOS SOCIOS



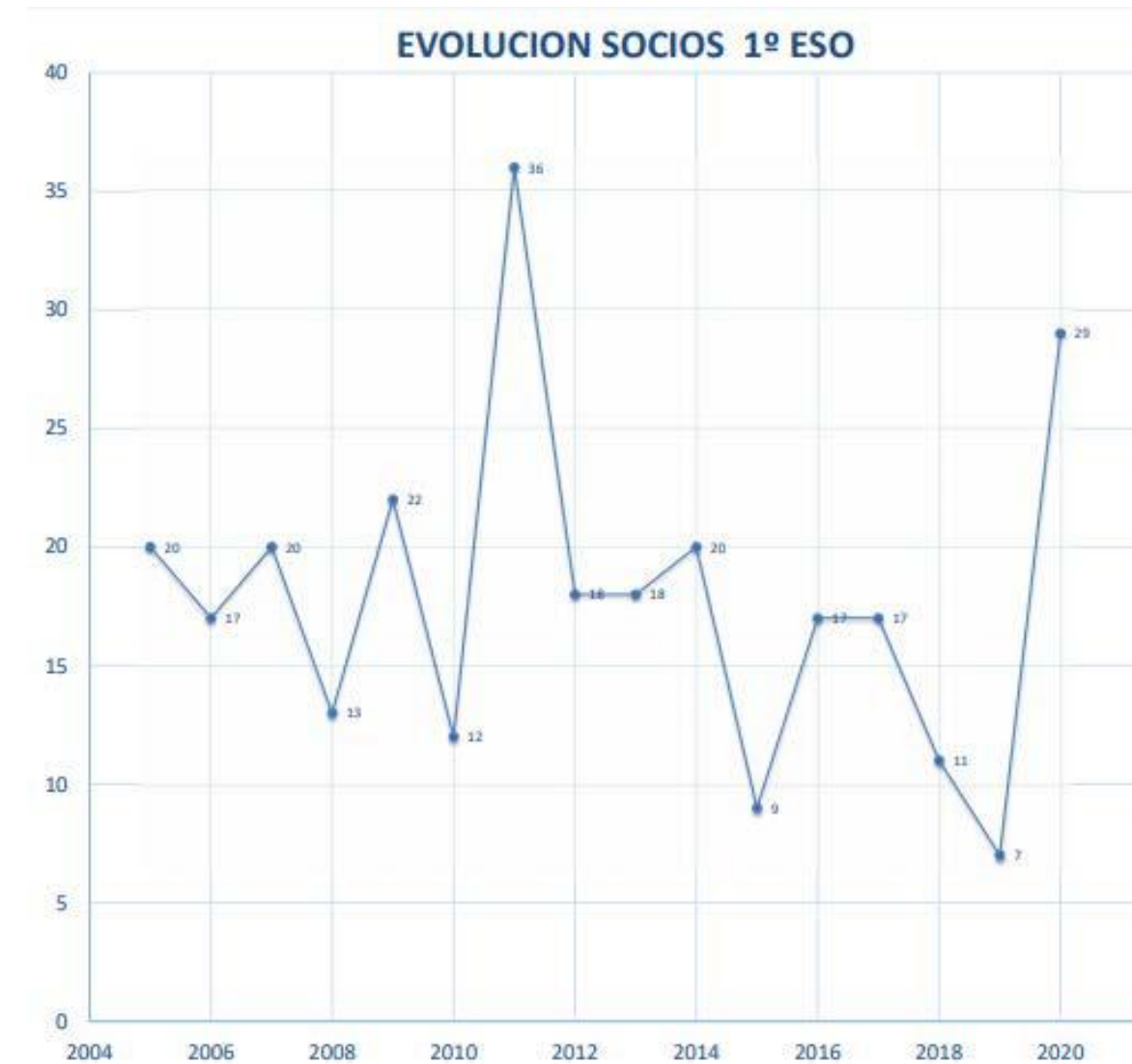
**31 de Diciembre 2020** Ayni-Parquesol cuenta con **221 socios**.

Tuvimos 41 altas (32 alumnos del centro) y 30 bajas

Actualmente contamos con 60 ex-alumnos

En **EL HERMANAMIENTO** participaron 85 alumnos y 46 ex-alumnos.

Escribimos a 181 niños de la escuela donde hubo 53 bajas y 67 altas.



# OBRAS DE TEATRO

**Athenea Teatro**

**TEATRO SOLIDARIO**  
Domingo 13 de octubre 2019 19:00h  
La Casa de las Artes, Laguna de Duero

**DISFRUTA  
Y  
COLABORA**

**La Gata**  
Dirección Xiqui Rodríguez

Nuria García  
Pedro Yllera  
Francisco Alonso  
Pilar Redondo  
Carlos Barrientos  
Diana Saravia

Una Producción de  
**ATHENEA  
TEATRO**

Dentro del programa "POR AMOR AL ARTE"  
del Ayuntamiento de Laguna de Duero, el  
grupo ATHENEA Teatro representará esta  
obra y donará su recaudación a AYNI-  
Parquesol para los proyectos que lleva a  
cabo en Arequipa-Perú

Venta de entradas e información en: <https://casadelasartes.com>  
Web de AYNI-Parquesol: <https://ayni.iesparquesol.com> Entrada: 3€

**Ayni  
Parquesol**

**Athenea Musical**

**En el aire**  
Historias atípicas de Mujeres corrientes

Con  
**Nuria García  
Soraya Pérez**

Dirección  
Xiqui Rodríguez

**CASA  
DE LAS  
ARTES**

Consigue tu entrada en <https://casadelasartes.com>

## EN EL AIRE, Historias atípicas de mujeres corrientes

Público joven adulto. **3€** Duración: 60 min  
Espectáculo a favor de AYNI-Parquesol

**Sábado 3 de Octubre 19h**  
En Casa de las Artes, Laguna de Duero

### Sinopsis:

Desde los micrófonos de una radio se expande por el aire las historias de cinco mujeres. Tan particulares como comunes al resto de las mujeres. Un homenaje a esas mujeres trabajadoras y sacrificadas, un homenaje a esas horas de radio donde la gente se desnuda y deja el alma volar a través de las ondas. Con sentido del humor e ironía, se desgrana un universo femenino tan emocional como intenso, tan profundo como cotidiano. En el Aire es pues un espejo donde la realidad nos desborda y nos seduce, nos guía también a través de la música hacia lugares recónditos de nuestro imaginario haciendo aflorar verdades en lo privado para compartirlas con oídos

Una vez más el tenemos que agradecer la generosidad de **Athenea Teatro**. Este año, este grupo que está íntimamente ligado al IES PARQUESOL, representó dos obras de teatro dentro del programa **"Por Amor al Arte"** organizado por el Ayuntamiento de Laguna de Duero. Además de combinar teatro con solidaridad, supuso una estupenda oportunidad para dar a conocer nuestros proyectos en un entorno, el de la cultura, que siempre ha sido sensible a nuestras actividades. En la última actuación, que tuvo lugar en plena pandemia, es de destacar el esfuerzo realizado por actores y director y la estupenda organización de La casa de Las Artes de Laguna de Duero. También nuestros socios y amigos con su participación en la propuesta de una fila cero, consiguieron que las restricciones de aforo no afectasen a la recaudación.



# PROYECTO

*Asociación AYNI-Parquesol*

## EL CORONAVIRUS NOS HACE MÁS NECESARIOS

Nos marcamos los siguientes objetivos:

- Ayuda a familias. Alimentación /Pañales /Medicinas
- Terapias a domicilio y presenciales
- Terapias para niños y Talleres para padres online
- Movilidad para reparto de alimentos y traslado de terapeutas y niños
- Radio Yaraví. Prevención violencia contra la infancia y la mujer
- Otras ayudas.



***APOYO A FAMILIAS EN EXTREMA NECESIDAD***  
***Nuestra prioridad***



# APOYO A FAMILIAS

*En este momento la ayuda más urgente*

Ante la difícil situación creada por la pandemia, en el mes de mayo se lanzó un plan para atender a las familias en **bienes de primera necesidad**: alimentos, pañales, medicinas,...

Se presupuestaron fondos, repartidos de la siguiente forma:

- 1.-** Una primera entrega de comida a todas las familias de la escuela y de COFARI en el mes de junio. **150 canastas** por valor de 80 soles. (26% del presupuesto) Se entregaron en COFARI y en la escuela, con la ayuda del director y profesores. Se aprovechó el momento del reparto para tener una entrevista con las familias y definir aquellas que estaban en situación de mayor necesidad.
- 2.-** Entrega de una canasta mensual a las **45 familias más necesitadas**, durante los **seis meses** restantes. (52% del presupuesto)
- 3.-** Pañales, medicinas y otros bienes de primera necesidad. (10% del presupuesto)
- 4.- Tres ollas comunitarias** de comida para familias del Cerro Colorado. (12% del presupuesto)



# ENTREGA DE CANASTAS



Es de admirar el gran esfuerzo realizado por nuestros socios de AYNÍ AQP, que tuvieron que hacer el **reparto de comida** en medio de una pandemia, con grandes restricciones de movilidad, grave riesgo de contagio y unas condiciones de mercado inestables que dificultaban la adquisición de comida a precios razonables. La finalización de la cuarentena permitió a las familias salir de nuevo a trabajar, disminuyendo la necesidad y se recibieron algunas donaciones de alimentos. Todo ello motivó que en los últimos meses solo fuese necesario ayudar en alimentación a una media de 25 familias, de manera que al final sólo se ejecutó el 70% del presupuesto, el dinero sobrante se dedicará al mismo fin en el año 2021.



***TERAPIAS A DOMICILIO***  
***Necesarias durante el confinamiento***

# TERAPIAS A DOMICILIO

Durante el confinamiento, para dar continuidad a las terapias que se consideran esenciales, las terapeutas, siguiendo los protocolos de seguridad, se trasladaron a los domicilios de los niños. Las restricciones sanitarias, los problemas de tiempo debidos a las grandes distancias y las condiciones de hacinamiento en que viven algunos, no permitieron realizar todas las que se habían programado. Muchas de las familias solo cuentan con un cuarto, donde duermen tres personas y un pequeño espacio para cocinar. Sin embargo gracias al esfuerzo realizado por los trabajadores de COFARI, se consiguió el objetivo de dar continuidad a la atención a los niños.





***TERAPIAS PRESENCIALES***

***Manteniendo todas las medidas de seguridad***

# TERAPIAS PRESENCIALES

En el mes de septiembre se permitió la apertura de COFARI y se pudieron reanudar las terapias presenciales con **aforo limitado**. Fue necesario adecuar los espacios a la normativa de seguridad y salud. Todos, profesionales y padres de familia tuvieron que aunar esfuerzos y organizarse para mantener el centro limpio y desinfectado.



# TERAPIAS Y TALLERES ONLINE



## TERAPIAS VIRTUALES

A través de una plataforma el terapeuta interactúa con el niño, aplicando un programa de intervención planificado y orientado a sus características y su nivel de desarrollo.



## TALLERES ONLINE A PADRES

La labor de los padres en este tipo de intervenciones, es esencial. Por eso se realizaron talleres online para capacitarles y facilitar su intervención en las terapias y en el proceso educativo de sus hijos.

Los temas tratados en los talleres se programaron teniendo en cuenta las preferencias de las familias

# RECURSOS EDUCATIVOS



Además de las reformas estructurales para adaptar el centro a las condiciones de seguridad, surgieron necesidades en recursos pedagógicos, audiovisuales e informáticos. El centro no estaba preparado para intervenir en forma virtual, se tuvo que acondicionar e implementar todo un soporte tecnológico para poder hacer las terapias online y dar respuestas satisfactorias a las necesidades de las familias.



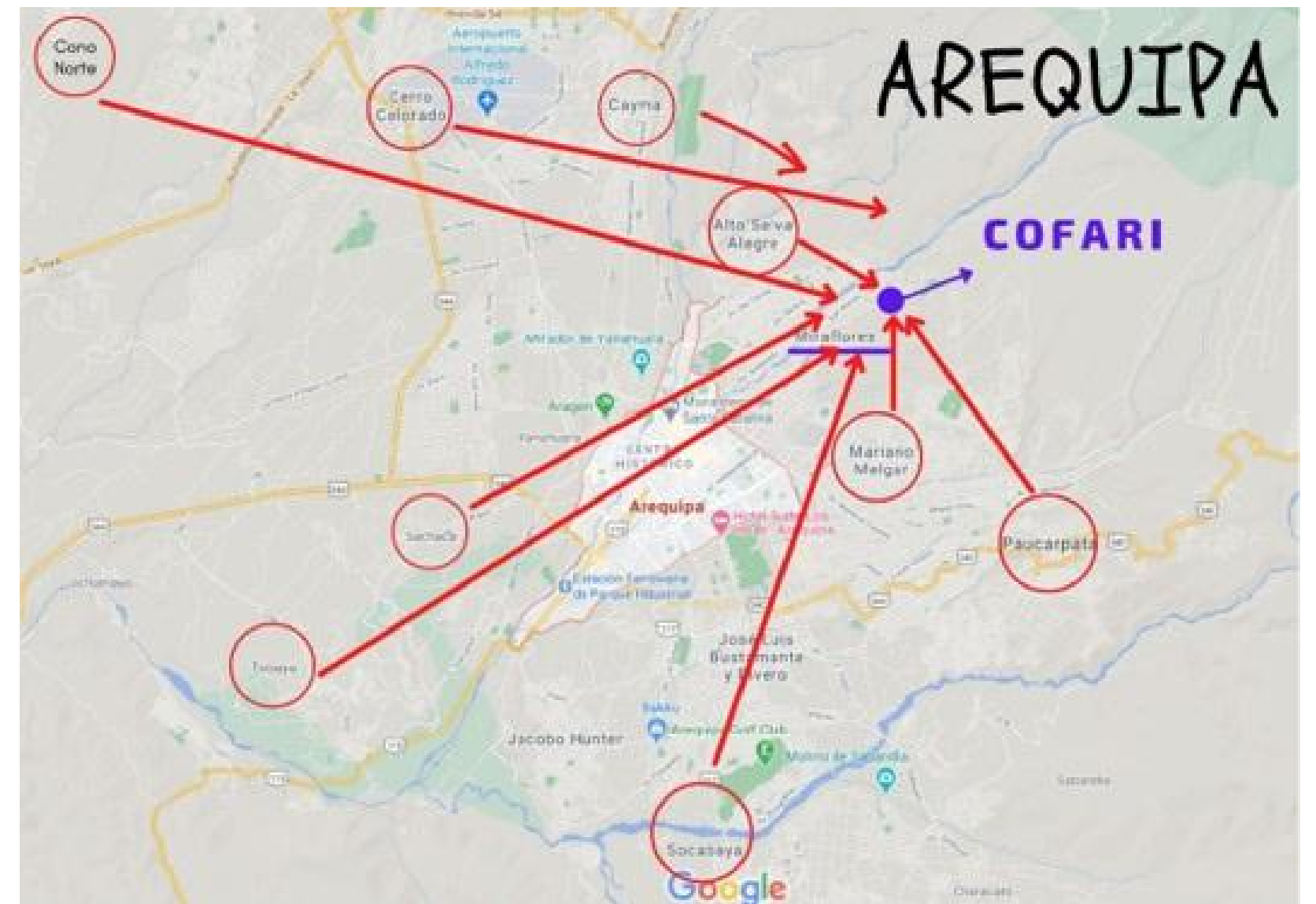
***LA MOVILIDAD Nuestro gran aliado, sin ella imposible llegar a estos niños***



# LA MOVILIDAD

Disponer de una forma de transporte propia ha sido esencial. Los problemas a los que se enfrentan nuestros niños para poder desplazarse y recibir las terapias son múltiples:

- Los niños están ubicados en diferentes distritos de Arequipa teniendo que realizar trayectos entre 1 y 2 horas en bus para poder llegar a COFARI
- Algunos de ellos tienen parálisis cerebral espástica por lo que requieren de condiciones especiales para desplazarse.
- Otros niños tienen trastorno del espectro autista (TEA), trastorno del habla, trastorno por déficit de atención e hiperactividad (TDAH) y problemas en el aprendizaje, por lo que a veces son discriminados en el transporte público.



# PREVENCIÓN DE LA VIOLENCIA



Radio Yaraví es una emisora local de Arequipa, cuyo origen procede del mismo entorno social que la escuela Eloy Arribas Lázaro y COFARI. Comparte con ellos el objetivo común de ayudar a familias de estratos sociales vulnerables, olvidados por las acciones del Estado a través de proyectos de comunicación en radio AM, FM, radio internet, Facebook, pagina web. Este año AYNÍ Parquesol les apoyó económicamente para la adquisición de nuevas tecnologías con el fin de desarrollar trabajos de edición de programas de radio y redes sociales relacionados con **la prevención de contagios de COVID-19 , violencia contra la mujer y violencia familiar.**

# O X I G E N O , M E D I C I N A S Y O T R O S



Esta pandemia hace que cada día surjan nuevas necesidades que atender. Algunos de los niños de COFARI requieren medicación, que no siempre pueden pagar, principalmente anticonvulsivos, sólo gracias a nuestra ayuda muchos de ellos pudieron tomar sus pastillas. A veces la solidaridad de los vecinos se hace patente en espontáneas convocatorias para recaudar fondos, en las que nosotros intentamos estar presentes. Pagar los gastos de algún entierro que la familia no puede acometer, el alquiler de una vivienda para que no les desahucien,...



# INGRESOS Y AYUDA ENVIADA



**86%**

Porcentaje de los fondos de AYNi Parquesol que se ha enviado para la realización de este proyecto

**77%**

Porcentaje del dinero enviado que se ha ejecutado

A close-up photograph of two hands held together, palms up, against a dark blue textured background. The hands are positioned symmetrically, with fingers slightly curled. A white rectangular box is centered over the palms, containing the text '¿Y AHORA QUÉ?' in a teal, sans-serif font.

**¿Y AHORA QUÉ?**

# NO PODEMOS PARAR NUESTRA AYUDA ES IMPRESCINDIBLE

## APOYO A FAMILIAS

Para atender a aquellas que están en situación de extrema pobreza proporcionándoles bienes de primera necesidad, alimentos medicinas y otros..



APOYO A FAMILIAS

## COFARI EN PIE

Para que la labor social que hace este centro en este lugar no desaparezca. La atención a estos niños y a sus familias es fundamental.



COFARI EN PIE

## REFUERZO ESCOLAR

Para que ningún niño puede quedarse atrás. El COVID está ocasionando mucha desigualdad en la educación de los niños con pocos recursos.



REFUERZO ESCOLAR



TE DA LAS GRACIAS POR APOYARNOS  
Y HACER POSIBLE QUE CONTINUEMOS CON  
ESTA AYUDA